

**Јавно предузеће “АУТОПУТЕВИ РЕПУБЛИКЕ СРПСКЕ”**

78000 Бања Лука

Веселина Маслеше 22

тел. 051/233-670; 233-680

факс 051/233-700

---

**ПЛАН УКЉУЧИВАЊА ЗАИНТЕРЕСОВАНИХ СТРАНА  
ЗА ПРОЈЕКТ ИЗГРАДЊЕ МАХОВЉАНСКЕ ПЕТЉЕ  
(ЕБРД-ОВА КАТЕГОРИЈА Б)**

## САЖЕТАК ПРОЈЕКТА

Према регионалном пројекту путева ЕБРД, Европска инвестицијска банка и Влада Републике Српске су обезбиједили финансирање за изградњу новог аутопута од Бања Луке до Градишке (БЛГ). Оригиналном пројектно рјешење је предвиђало обични излаз са БЛГ на локални пут у Маховљанима. Међутим, оригинално пројектно рјешење је ревидирано што је резултирало проширењем обима посла у Маховљанима са циљем да се изгради петља између аутопутева БЛГ и Бања Лука - Добој.

Како би одговорили на забринутости свих страна на које може утицати изградња петље Маховљани, Јавно предузеће Аутопутеви РС ће имплементирати план укључивања заинтересованих страна. Овим планом ће се објаснити начин на који ЈП Аутопутеви РС планира да комуницира са становништвом на које могу утицати или који могу бити заинтересовани за њихово пословање. Тај план такођер укључује механизам подношења притужби становништва како би они могли да нас обавијесте о било каквим забринутостима.

## РЕГУЛАТОРНИ ЗАХТЈЕВИ

Важећи прописи заштите околине у РС-у, конкретније Закон о заштити околине РС-а (Службени гласник Републике Српске, број 28/07 и 41/08), омогућавају присуп јавности информацијама, учествовање јавности у доношењу одлука и приступ правди у односу на питања која се тичу заштите околине. Дозвољено је учествовање сваког појединог грађанина, без обзира на држављанство, националност или боравиште, а за правне субјекте без обзира на њихово сједиште.

Релевантно министарство ће омогућити учествовање јавности у:

- Процедурама процјене утицаја пројеката на околину;
- Процедурама издавања еколошких дозвола.

Закон о експропријацији Републике Српске (Службени гласник РС број 112/06, 37/07 и 110/08) регулише услове (утврђивање општег интереса), процедуре за експропријацију некретнина за изградњу објеката и извођење радова од општег интереса те накнаду за експроприсану имовину. Закон такођер обрађује питања рјешавања притужби и спорова, и у ограниченом обиму, утврђивање права на накнаду.

## **САЖЕТАК ПРЕТХОДНИХ АКТИВНОСТИ НА УКЉУЧИВАЊУ ЗАИНТЕРЕСОВАНИХ СТРАНА**

Компанија је провела процес консултација са локалним заједницама и другим заинтересованим странама о резултатима процјене утицаја на околину (ЕИА), која је била припремљена за аутопут БЛГ. Извршене су консултације са професионалним удружењима и невладиним организацијама за заштиту околине како би се одредио обим ЕИА. Организоване су јавне расправе у општинама Градишка и Лакташи, које су захваћене изградњом аутопута. Нацрт ЕИА је био стављен на располагање јавности током 30 дана и затражено је од свих заинтересованих страна да у писаном облику доставе своје примједбе. Записници са консултативних састанака су доступни у просторијама компаније и биће стављени на располагање свим заинтересованим странама на њихов захтјев.

Локално становништво и заинтересоване стране су правовремено информисани о изградњи петље Маховљани, потенцијалним утицајима и релевантној експропријацији прије почетка радова на изградњи. Информисање је обављено путем јавних расправа организованих у општини Лакташи. Јавне расправе су организоване у сарадњи са општином Лакташи, општином Бања Лука и Јавним предузећем Путеви РС. Информације о радовима на аутопуту БЛГ, укључујући измјене на петљи Маховљани, објављене су на веб страници ЈП Путеви РС:

<http://www.putevirs.com/aktuelnosti/autoput.shtml>).

Главна питања која су постављена током консултација са заинтересованим странама су:

- Износ накнаде која је првобитно понуђена за експропријацију (сматрало се да је накнада сувише мала и да је испод тржишне вриједности имовине);
- Забринутости у вези са могућим погоршањем квалитета живота због грађевинских радова и кориштења петље;
- Забринутости за здравље усљед буке, прашине и загађења ваздуха.

## ЗАИНТЕРЕСОВАНЕ СТРАНЕ КОЈЕ СУ РЕЛЕВАНТНЕ ЗА ПРОЈЕКТ

Поред регулаторних власти, ЈП Аутопутеви РС је идентификовало како интерне заинтересоване стране, као што су радници, тако и вањске заинтересоване стране, као што су локално становништво и организације које би могле бити заинтересоване за наше активности. Детаљније информације о неким од најважнијих заинтересованих страна дате су ниже у тексту.

### ОПШТИНА ЛАКТАШИ

Општина Лакташи има 15.000 становника и подијељена је у мање јединице, назване мјесне заједнице. На територији општине има 11 мјесних заједница. Подручје Маховљана припада Мјесној заједници Лакташи.

Општинска администрација се састоји од општинске скупштине, начелника и неколико одјељења и услужних сектора, који пружају јавне услуге становништву. Организациона шема општинске администрације је дата ниже у тексту:



Слика 1. Организациона шема администрације општине Лакташи (преузета са веб странице општине Лакташи, [www.laktasi.net](http://www.laktasi.net), 30. јула 2009)

### ЛОКАЛНО ЦИВИЛНО ДРУШТВО

Према званичним подацима општине, постоји низ јавних институција, НВО-а и професионалних удружења која су регистрована на територији општине. Комплетна листа са локацијама и контактима се може наћи на веб страници општине (<http://www.laktasi.net>).

Ниже су наведене институције, НВО-и и професионална удружења у Лакташима, која су идентификована као заинтересоване стране, и њихови релевантни контакт подаци:

**Табела 0.1: Локално цивилно друштво – општина Лакташи**

Организација	Област	Телефон	Email
Центар за социјални рад	Лакташи	051 530 306	<a href="mailto:csrlaktasi@blic.net">csrlaktasi@blic.net</a>
Центар за културу и образовање	Лакташи	051 532 260	<a href="mailto:udklaktasi@teol.net">udklaktasi@teol.net</a>
Народна библиотека Beselin Masleša, Лакташи	Лакташи	051 535 197	<a href="mailto:nblaktasi@blic.net">nblaktasi@blic.net</a>
Црвени крст, Лакташи	Лакташи	051 532 209	
Savez sindikata РС – Лакташи	Лакташи	051 532 354	
Еколошки НВО 'Kanarinac', Лакташи	Лакташи	065 513 826	<a href="mailto:lakanarinac@yahoo.com">lakanarinac@yahoo.com</a>
Удружење пољопривредних произвођача, Лакташи	Лакташи	065 823 046	
Удружење произвођача воћа 'Integralna производња воћа'	Лакташи	065 520 139	
Удружење пензионера 'Solidarnost'	Лакташи	065 514 833	
Удружење пензионера Лакташи	Лакташи	061 530 447	
Омладински центар, Лакташи	Лакташи	051 582 160	<a href="mailto:oc.magajani@gmail.com">oc.magajani@gmail.com</a>
Центар за развој омладинске политике	Лакташи		<a href="mailto:razvojnapolitika@yahoo.com">razvojnapolitika@yahoo.com</a>

## ЈАВНА ПРЕДУЗЕЋА АУТОПУТЕВИ РС И ПУТЕВИ РС

ЈП Аутопутеви РС је недавно успостављено јавно предузеће за изградњу и одржавање аутопутева на територији Републике Српске. ЈП Путеви РС је било задужено за све послове који се тичу аутопутева до формирања ЈП Аутопутеви РС. Сходно томе, ЈП Путеви РС је било задужено за све послове на петљи Маховљани, укључујући процес експропријације.

Главни контакти:

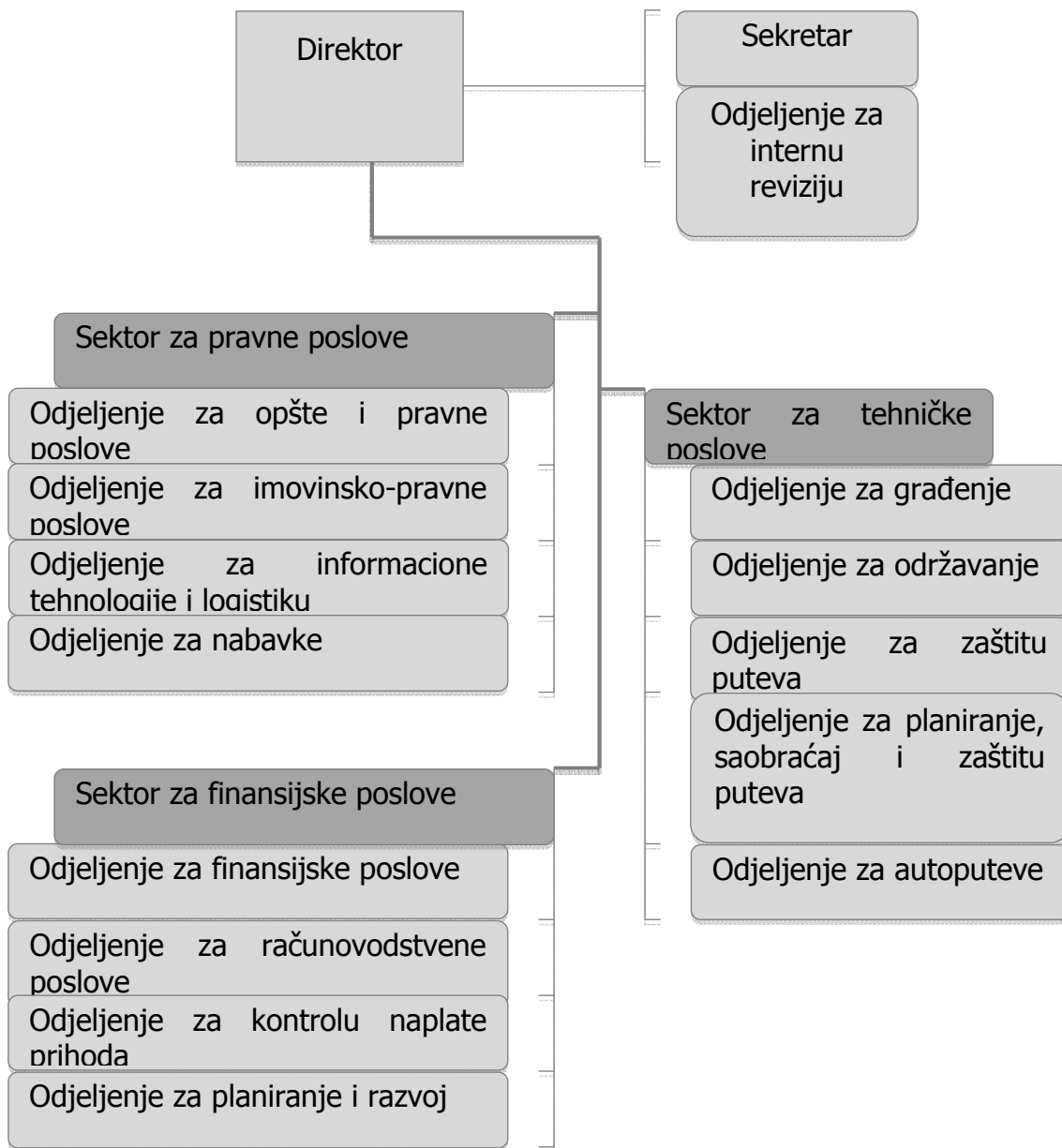
Госп. Младен Лазендић, директор

Компанија: Јавно предузеће "Путеви Републике Српске"

Адреса: Васе Пелагића 10, Бања Лука

Телефон: 051 309 128

Е-mail: [mlazendic@putevirs.com](mailto:mlazendic@putevirs.com)



Слика 2. Организациона шема Јавног предузећа Путеви Републике Српске

## ЗАИНТЕРЕСОВАНЕ СТРАНЕ И НАЧИН КОМУНИКАЦИЈЕ

За сваку заинтересовану страну је наведен предложени начин комуникације, укључујући адресе и контакте за све додатне информације, као и врсте комуникације који ће се користити за обавјештавање заинтересованих страна о различитим информацијама као што су могућности за јавне расправе или значајне измјене. Радо ћемо прихватити приједлоге за побољшање предложених начина или врста комуникације наведених на крају овог документа.

Заинтересована страна	Популација	Релевантна питања	Комуникација/ Предложени начин
Вањске заинтересоване стране			
Општина Лакташи			Компанија ће одржавати редовне контакте путем интерних канала комуникације.
Релевантна министарства: <ul style="list-style-type: none"> <li>▪ РС Министарство саобраћаја и веза</li> <li>▪ РС Министарство просторног уређења, грађевинарства и екологије</li> </ul>	непознато		Компанија ће одржавати редовне контакте путем интерних канала комуникације.
Мјесна заједница Лакташи	2,000	Јавна огласна плоча, Зграда општине Карађорђева 56, 78250 Лакташи Тел: (051) 334 200	Становништво ће бити обавијештено путем новина: <ul style="list-style-type: none"> <li>▪ Независне Новине</li> <li>▪ Глас Српске Локалних радио станица:</li> <li>▪ Радио Бања Лука</li> <li>▪ Радио ИГОКЕА</li> </ul> Веб страница: <a href="http://www.autoputevirs.com">www.autoputevirs.com</a>
Шира популација, која је заинтересована али није директно погођена : <ul style="list-style-type: none"> <li>▪ општина Лакташи</li> <li>▪ Град Бања Лука</li> <li>▪ Град Градишка</li> </ul>	15,000 400,000 60,000	Регионалне власти за заштиту околине: РС Министарство саобраћаја и веза Трг Републике Српске 1 78 000 Бања Лука Тел: 051/339-603	Новине: <ul style="list-style-type: none"> <li>▪ Независне Новине,</li> <li>▪ Глас Српске,</li> </ul> Радио: <ul style="list-style-type: none"> <li>▪ Радио Републике Српске</li> </ul>
Потенцијално заинтересовани НВО-и: <ul style="list-style-type: none"> <li>▪ РЕЦ уред за БиХ, Бања Лука</li> <li>▪ Локална иницијатива развоја, Бања Лука</li> <li>▪ Удружење пољопривредних произвођача Лакташи</li> <li>▪ Удружење произвођача воћа 'Интегрална производња воћа', Лакташи</li> <li>▪ Еколошки НВО Канаринац, Лакташи</li> </ul>	n/a	Е-маил адреса:  Погледати контакт информације компаније на крају документа.	Веб страница: <a href="http://www.putevirs.com">www.putevirs.com</a>  * Горе наведени линк ће се користити док не постане функционалан линк компаније Аутопутеви РС ( <a href="http://www.autoputevirs.com">www.autoputevirs.com</a> )

<ul style="list-style-type: none"> <li>▪ Удружење пензионера, Лакташи</li> <li>▪ Омладински центар, Лакташи</li> <li>▪ Центар за развој омладинске политике</li> </ul>			
Друге институције или организације које могу бити заинтересоване стране: <ul style="list-style-type: none"> <li>▪ Центар за социјални рад</li> <li>▪ Центар за културу и образовање</li> <li>▪ Народна библиотека Веселин Маслеша</li> <li>▪ Црвени крст Лакташи</li> <li>▪ Савез синдиката РС-Лакташи</li> </ul>	n/a	Е-маил адреса: Погледати контакт информације компаније на крају документа.	Веб страница: <a href="http://www.putevirs.com">www.putevirs.com</a>  * Горе наведени линк ће се користити док не постане функционалан линк компаније Аутопутеви РС ( <a href="http://www.autoputevirs.com">www.autoputevirs.com</a> )
Интерне заинтересоване стране			
Упосленици ЈП Аутопутеви РС	7	<i>Политике и захтјеви заштите здравља и заштите на раду (уговор), захтјеви заштите околине, механизам подношења притужби</i>	Интерне новине, огласна плоча у мензи, леци уз платне листе итд. Процедура за подношење притужби.
Сезонски грађевински радници, извођачи	непознато	Процедура за подношење притужби. Правила понашања. <i>Политике и захтјеви заштите здравља и заштите на раду (уговор), захтјеви заштите околине, механизам подношења притужби</i>	Информације у уговору, огласна плоча, обука.
Синдикат	непознато	Синдикалне новине. Информације на захтјев представника синдиката.	Нема.

## ОБЈАВЉИВАЊЕ ИНФОРМАЦИЈА

Јавно предузеће намјерава да све релевантне информације стави на располагање јавности. ЈП Аутопутеви РС ће јавно објавити своју политику за заштиту околине и социјална питања и механизам подношења притужби. Све заинтересоване стране ће моћи да нађу доле наведене информације на веб страници компаније ([www.autoputevirs.com](http://www.autoputevirs.com)) од септембра 2009. Поред тога, компанија ће ставити на располагање штампане примјерке тих докумената у свом сједишту (види адресу компаније на крају документа). Штампани примјерци ће бити такођер достављени и стављени на располагање у згради општине.

Сљедеће информације ће бити доступне јавности:

- Резиме акционог плана за заштиту околине и социјална питања (ESAP),
- Годишњи извјештај укључујући резиме социјалних утицаја и утицаја на заштиту околине, здравље и заштиту на раду и примјену механизма за подношење притужби,
- Процјену утицаја на заштиту околине за аутопутеве БЛГ и Бања Лука – Добој (укључујући петљу Маховљани)

Информације о радовима на аутопуту БЛГ, укључујући измјене за петљу Маховљани, могу се наћи на веб страници Јавног предузећа Путеви РС:

(<http://www.putevirs.com/aktuelnosti/autoput.shtml>).

## **ПРОГРАМ УКЉУЧИВАЊА ЗАИНТЕРЕСОВАНИХ СТРАНА**

Ажурирани распоред радова ће бити достављен општини Лакташи, и мјесној заједници Лакташи оквирно 2 седмице прије почетка радова, као и подсјетник о радовима и расположивости механизма за подношење притужби. Обавијест ће бити достављена и постављена на огласне плоче општине и мјесне заједнице ради пружања додатних информација о радовима и питањима безбједности, ако је потребно. Извођачи ће такођер бити одговорни да достављају обавијести о планираним радовима Одјелјењу за јавно информисање у Општини.

Извођач ће правовремено дистрибуирати информације директно погођеном становништву прије него што почну грађевински радови који могу имати негативан утицај на њих (саобраћај, приступ, бука и прашина) и обавјештавати их о расположивости процедуре за подношење притужби.

## **МЕХАНИЗАМ ЗА ПОДНОШЕЊЕ ПРИТУЖБИ**

Све примједбе или забринутости се могу доставити компанији усмено или у писаној форми (поштом или е-маилом) или попуњавањем обрасца за притужбе (види узорак на крају овог документа). Молимо вас да у свом допису назначите да ли желите да ваше име буде задржано у тајности.

Све притужбе ће бити евидентирани и добиће свој број, а потврда пријема ће се доставити у року од 7 дана.

Компанија ће уложити разумне напоре да ријешити жалбе након потврђивања пријема притужбе. Ако компанија није у стању да ријешити притужбе непосредним корективним активностима, биће идентификоване дугорочне корективне активности. Подносилац притужбе ће у року од 25 дана од потврде примитка притужбе бити обавијештен о предложеним корективним активностима и праћењу корективних активности.

Ако компанија не може ријешити одређени проблем о којем је информисана путем механизма притужби или ако рјешавање тог проблема не захтијева никакву активност, компанија ће доставити детаљно објашњење/образложење о томе зашто тај проблем није ријешен. Одговор ће такођер садржавати објашњење шта особа/организација која је доставила притужбу даље може подузети у вези са тим проблемом ако није задовољна исходом. Радницима је на располагању посебан механизам за подношење притужби.

Контакт информације су наведене ниже у тексту

## **КОНТАКТ ИНФОРМАЦИЈЕ КОМПАНИЈЕ**

На пажњу: г. Душан Топић, директор

Компанија: Аутопутеви Републике Српске

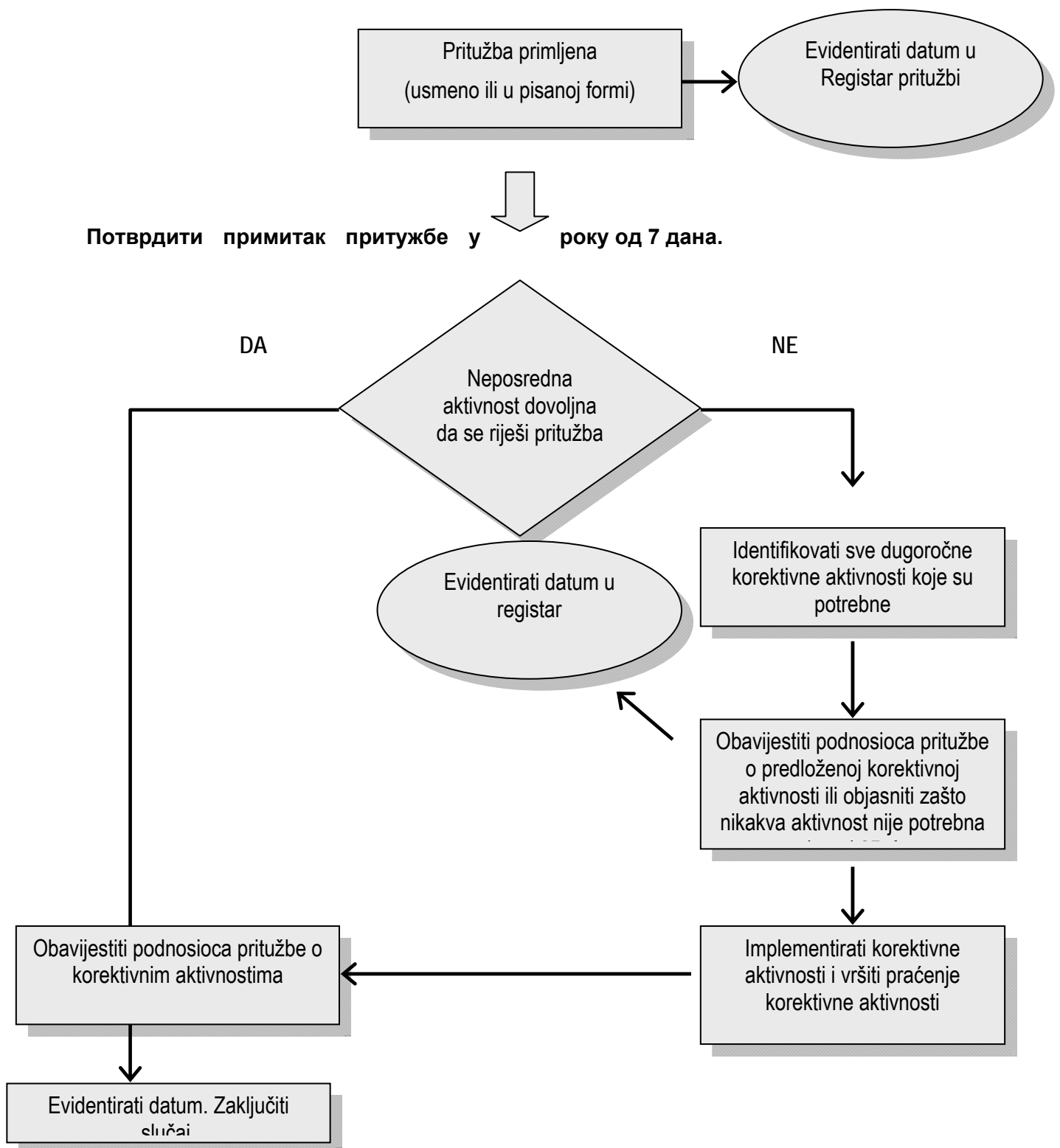
Адреса: Веселина Маслеше 22,

Телефон: 051 233 670, 233 680

Е-маил адреса: [dtopic@autoputevirs.com](mailto:dtopic@autoputevirs.com)

**Подаци о извођачу: биће достављени накнадно**

## Схема обраде притужби



### Формулар за подношење притужби

Број:	
Пуно име и презиме	
Контакт информације  Молим означите на који начин желите бити контактирани (поштом, телефоном, е-маилом).	<input type="checkbox"/> Поштом: молим навести адресу: _____ _____ <input type="checkbox"/> телефоном: _____ <input type="checkbox"/> Е-маилом _____
Језик	<input type="checkbox"/> Босански/Српски/Хрватски <input type="checkbox"/> Енглески
Опис инцидента или притужбе: _____ Шта се догодило? Гдје се то догодило? Кома се то догодило? Шта је резултат проблема?	
Датум инцидента/притужбе	
	<input type="checkbox"/> Инцидент/притужба се догодио једном (датум _____) <input type="checkbox"/> Инцидент/притужба се догодио више пута (колико пута? _____) <input type="checkbox"/> У току (проблем се догађа у овом тренутку)
Шта бисте желјели да се догоди да би се проблем ријешило?	

Потпис: \_\_\_\_\_

Датум: \_\_\_\_\_

**Молим вас да овај формулар доставите:** [име], Руководилац за питања заштите здравља и заштите на раду, [име компаније],

Адреса \_\_\_\_\_ : Тел.: \_\_\_\_\_

или Е-mail: [\\_\\_\\_\\_\\_@\\_\\_\\_\\_\\_ .com](#) .